

COPYRIGHT © Hangzhou EZVIZ Software Co., Ltd. Tüm hakları saklıdır.

Diğerlerinin yanı sıra ifadeler, resimler, grafikler de dahil olmak üzere tüm bilgiler Hangzhou EZVIZ Software Co., Ltd. şirketinin (bundan sonra "EZVIZ" olarak anılacaktır) malıdır. Bu kullanım kılavuzu (bundan böyle "Kılavuz" olarak anılacaktır), EZVIZ'un önceden yazılı izni olmaksızın herhangi bir şekilde kısmen veya tamamen çoğaltılamaz, değiştirilemez, çevrilemez veya dağıtılamaz. Aksi belirtilmedikçe, EZVIZ Kılavuz ile ilgili olarak açık veya zımni herhangi bir garanti, taahhüt veya beyanda bulunmaz.


Bu Kılavuz hakkında

Kılavuz, ürünün kullanımı ve yönetimi ile ilgili talimatları içerir. Resimler, çizelgeler, görüntüler ve buradaki diğer tüm bilgiler, yalnızca tanımlama ve açıklama amaçlıdır. Kılavuzda bulunan bilgiler, yazılım güncellemeleri veya başka nedenlerden dolayı önceden haber verilmeksizin değiştirilebilir. En son sürüm için lütfen ezviz™ web sitesine göz atın (<http://www.ezviz.com>).

Revizyon Kaydı

Yeni sürüm – Mayıs, 2022

Ticari Markalar Onayı

ezviz™, ™, ve diğer EZVIZ ticari markaları ve logoları, çeşitli yargı alanlarında EZVIZ'nun özellikleridir. Aşağıda bahsedilen diğer ticari markalar ve logolar kendi ilgili sahiplerinin mülkiyetindedir.

Yasal Uyarı

YÜRÜRLÜKTE OLAN YASALARCA İZİN VERİLEN AZAMI ÖLÇÜDE DONANIMI, YAZILIMI VE AYGIT YAZILIMI İLE BİRLİKTE AÇIKLANAN ÜRÜN TÜM HATALAR VE ARIZALARLA BİRLİKTE "OLDUĞU GİBİ" SUNULMUŞTUR VE EZVIZ PAZARLANABİLİRLİK, TATMİN EDİCİ KALİTE, BELİRLİ BİR AMACA UYGUNLUK VE ÜÇÜNCÜ ŞAHIS HAKLARINI İHLAL ETMEME DAHİL OLMAK ÜZERE DOĞRUDAN VEYA DOLAYLI HERHANGİ BİR GARANTİDE BULUNMAMAKTADIR. HİÇBİR SURETTE EZVIZ, YÖNETİCİLERİ, MEMURLARI, ÇALIŞANLARI VEYA TEMSİLCİLERİ, SİZE KARŞI BU ÜRÜNÜN KULLANILMASI İLE BAĞLANTILI OLARAK ORTAYA ÇIKAN İŞ KÂRLARININ KAYBEDİLMESİ, İŞ KESİNTİSİ VEYA VERİ VEYA BELGELERİN KAYBEDİLMESİ DAHİL OLMAK ÜZERE HERHANGİ BİR ÖZEL, ARIZİ, TESADÜFİ VEYA DOLAYLI ZARAR İÇİN EZVIZ SÖZ KONUSU ZARARLARIN OLASILIĞI HAKKINDA BİLGİLENDİRİLMİŞ OLSA DAHİ SORUMLU OLMAYACAKTIR.

YÜRÜRLÜKTEKİ YASALARIN İZİN VERDİĞİ ÖLÇÜDE, EZVIZ'İN TÜM HASARLAR İÇİN TOPLAM YÜKÜMLÜLÜĞÜ HİÇBİR ŞEKİLDE ÜRÜNÜN İLK SATIN ALMA FİYATINI AŞMAYACAKTIR.

EZVIZ, AŞAĞIDAKİ NEDENLER SONUCU ORTAYA ÇIKAN ÜRÜN ARIZASI VEYA HİZMETİN SONLANMASI SONUCU FİZİKSEL YARALANMA VEYA MÜLK HASARI İÇİN HERHANGİ BİR YÜKÜMLÜLÜK KABUL ETMEMEKTEDİR: A) TALEP EDİLENİN DIŞINDA YANLIŞ KURULUM VEYA KULLANIM; B) ULUSAL VEYA KAMU MENFAATİNİN KORUNMASI; C) MÜCBİR SEBEP; D) HERHANGİ BİR SINIRLAMA OLMAKSIZIN SİZİN VEYA ÜÇÜNCÜ TARAFIN HERHANGİ BİR ÜÇÜNCÜ TARAF ÜRÜNÜNÜ, YAZILIMINI, UYGULAMASINI VE DİĞER ŞEYLERİ KULLANMASI.

İNTERNET ERIŞİMİ OLAN ÜRÜNLE İLGİLİ OLARAK ÜRÜNÜN KULLANIMI İLE İLGİLİ RİSKLER TAMAMEN SİZE AİT OLACAKTIR. EZVIZ SİBER SALDIRI, HACKER SALDIRISI, VİRÜS DENETİMİ VEYA DİĞER İNTERNET GÜVENLİĞİ RİSKLERİNDEN KAYNAKLANAN ANORMAL ÇALIŞMA, GİZLİLİK SIZINTISI VEYA DİĞER HASARLAR İÇİN HERHANGİ BİR SORUMLULUK KABUL ETMEYECEKTİR; ANCAK EZVIZ GEREKMEŞİ HALİNDE ZAMANINDA TEKNİK DESTEK SUNACAKTIR. GÖZETİM YASALARI VE VERİ KORUMA YASALARI ÜLKEDEN ÜLKEYE DEĞİŞİR. KULLANIMINIZIN YÜRÜRLÜKTE OLAN YASALARA UYGUN OLDUĞUNDAN EMİN OLMAK İÇİN LÜTFEN BU ÜRÜNÜ KULLANMADAN ÖNCE ÜLKENİZDEKİ İLGİLİ TÜM YASALARI KONTROL EDİN. EZVIZ BU ÜRÜNÜN YASA DIŞI AMAÇLARLA KULLANILMASI HALİNDE HİÇBİR SURETTE SORUMLU OLMAYACAKTIR.

YUKARIDAKİ HUSUSLAR İLE YÜRÜRLÜKTEKİ YASA ARASINDA HERHANGİ BİR ÇELİŞKİ OLMASI DURUMUNDA YASA GEÇERLİ OLACAKTIR.

İçindekiler

Dikkat.....	1
Kutu İçeriği.....	1
Genel Bakış	2
EZVIZ Uygulamasını indirme	3
Kurulum	3
Kurulum	4
1. Micro SD Kartı takın (İsteğe Bağlı)	4
2. Gözetleme deliğini açın	4
Gücü Açma	9
EZVIZ Uygulamasına Ekleme.....	10
Paneli Şarj Etme	10
Fabrika Ayarlarına Geri Yükle	10
Canlı Görüntüleme	11
Ayarlar.....	12
EZVIZ Bağlantısı	13
1. Amazon Alexa Kullanın	13
2. Google Asistan'ı Kullanın	13
Video Ürünlerinin Kullanılması ile İlgili Girişimler	14

Dikkat

- Kamerayı yüksek sıcaklık, nem, tuz sisi veya yağmur gibi sert çevre koşullarına maruz bırakmayın; aksi halde, cihaz hasar görebilir.
- Kameranın sensör veya lensine baskı uygulamayın. Aksi halde, cihaz hasar görebilir.
- Kamera kablosunu sert bir şekilde çekmeyin ve kablunun sizi kesmemesine dikkat edin. Yanlış kullanımdan kaynaklanan kablo hasarı garanti kapsamında değildir.
- Paneli şarj etmek için özel güç adaptörünü kullanın, aksi halde sistem hasar görebilir.

Kutu İçeriği



Panel (x1)



Model A:

veya



Model B:

Montaj Tabanı (x1)



Model A:

veya



Model B:

Kamera (x1)



Toka (x1)



* Taban kapağını (x1)



Vidalar (x6)



güç kablosu (x1)



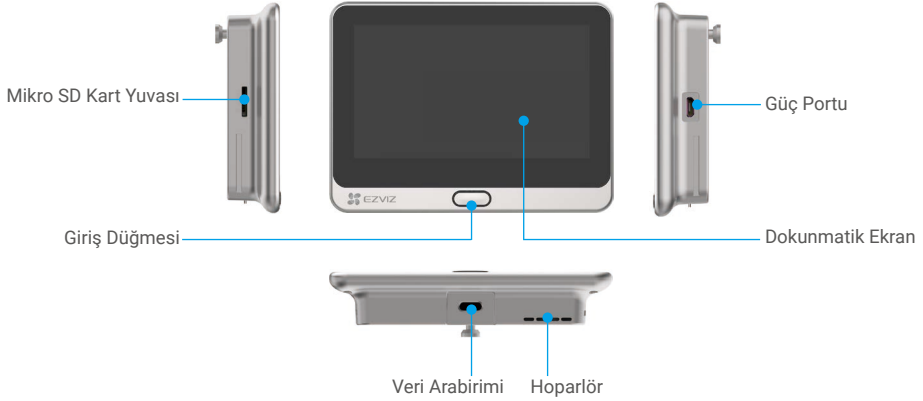
Mevzuat Bilgisi (x1)



Hızlı Başlangıç Kılavuzu (x1)

- 1 * Alt taban yalnızca A modeliyle birlikte satılır, B modeline dahil değildir. Model A ve Model B sadece montaj yapısında farklılık gösterir. Aynı özellik ve performansı sağladıkları için Model A veya Model B'yi normal olarak kullanabilirsiniz. Ürün ve aksesuarların görünümü satın aldığınız ürüne bağlıdır.

Genel Bakış Panel



İsim

Giriş Düğmesi

Açıklama

- Cihazı açmak veya kapatmak için Giriş Düğmesini 3 ila 5 saniye basılı tutun.
- Ekranı açmak veya kapatmak için Giriş Düğmesine basın.

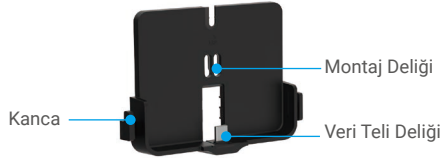
Kamera



i Sensörlerin önünü kapatmayın.

Montaj Tabanı

Model A



Model B



i Kanca, taşınabilir şarj cihazını asmak için.

EZVIZ Uygulamasını indirme

- 2.4 GHz ađını kullanarak cep telefonunuzu Wi-Fi'ye bađlayın önerilen.
- App Store veya Google Play™ üzerinde "EZVIZ" araması yaparak EZVIZ uygulamasını indirin ve yükleyin.
- Uygulamayı başlatın ve bir EZVIZ kullanıcı hesabı oluşturun.



i Uygulamayı daha önce kullanmışsanız lütfen son sürüm olduğundan emin olun. Güncelleme olup olmadığını öğrenmek için, app store'a gidin ve EZVIZ araması yapın.

Kurulum

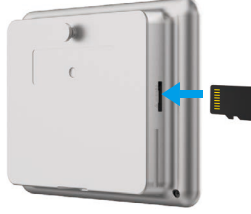
Gözetleme kameranızı kurmak için aşağıdaki adımları izleyin:

1. Gözetleme kameranızı takın ve gücünü açın.
2. EZVIZ uygulaması kullanıcı hesabında oturum açın.
3. Gözetleme kameranızı internete bađlayın.
4. Gözetleme kameranızı EZVIZ hesabınıza ekleyin.

Kurulum

1. Micro SD Kartı takın (İsteğe Bağlı)

- Micro SD kartı (ayrıca satılır) aşağıdaki şekilde gösterilen kart yuvasına takın.



- EZVIZ uygulamasında, SD kartın durumunu kontrol etmek için Device Settings (Aygıt Ayarları) arayüzündeki **Storage Status (Depolama Durumu)**'na dokununuz.
- Hafıza kartı durumu **Uninitialized (Başlatılmamış)** olarak görünüyorsa, başlatmak için dokununuz. Durum **Normal** hale gelecek ve videoları saklayabilecektir.

2. Gözetleme deliğini açın

- 1 Bu belge, farklı görünüşler için iki farklı montaj yöntemi sunmaktadır, lütfen satın aldığınız ürüne göre ilgili montaj yöntemini seçin.

Model A

Gözetleme deliğiniz varsa cihazı aynı yere takın. Eğer böyle yapmamışsanız iyi bir görüntü elde etmek için yaklaşık 14 mm (en fazla 45 mm) çapında ve zeminden 145 cm yükseklikte bir delik açın.

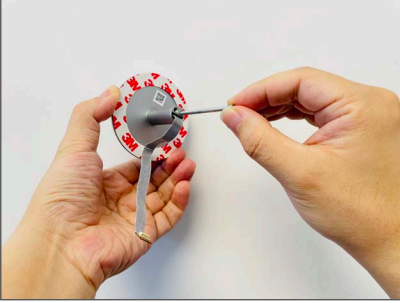
- 1 Kapı kalınlığını ölçün ve uygun vidayı seçin.

Kalınlık	Vida
35 ila 60 mm	
60 ila 85 mm	
85 ila 105 mm	

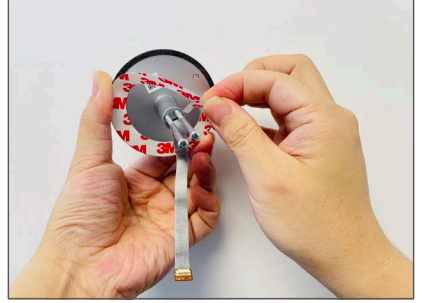


2 Vidaları kameranın arkasına doğru döndürün.

i Sadece sabitleyin, sıkılaştırma gerekmez.



3 Açma kağıdını yırtın.



4 Vidaları ve kabloyu kapıdan geçirin. Yardımcı olması için kağıdı sarabilirsiniz.



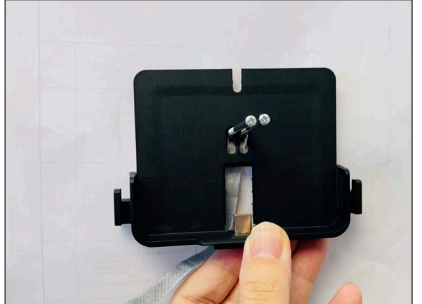
5 Kamera konumunu ayarlayın ve kapiya yakın olacak şekilde yavaşça itin.



6 Panoyu tabanından ayırın.



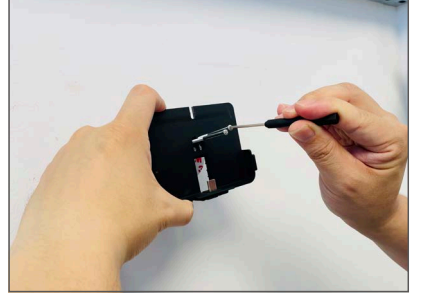
7 Vidaları montaj deliklerinden geçirin.



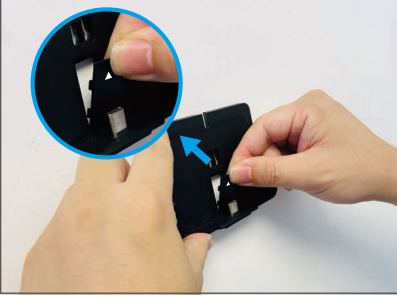
- 8 Soketi kablosunu tabanın altındaki yuvaya takın.



- 9 Montaj tabanı konumunu ayarlayın ve vidaları sıkın.



- 10 Telleri yuvasına telleri yerleştirin ve tokayı (paket içinde yer almaktadır) takın.



- 11 Paneli montaj tabanına kaydırın ve taban kapak (paket içinde yer alan) takın.






- 12 Montaj tamamlanır. Etiket çıkarın.



Gözetleme deliğinin varsa cihazı aynı yere takın. Eğer böyle yapmamışsanız iyi bir görüntü elde etmek için yaklaşık 16,5 mm (en fazla 45 mm) çapında ve zeminden 145 cm yükseklikte bir delik açın.

- 1 Kapı kalınlığını ölçün ve uygun vidayı seçin.

Kalınlık	Vida
35 ila 60 mm	
60 ila 85 mm	
85 ila 105 mm	



- 2 Vidaları kameranın arkasına doğru döndürün.



- 3 Açma kağıdını yırtın.



- 4 Vidaları ve kabloyu kapıdan geçirin. Yardımcı olması için kağıdı sarabilirsiniz.



- 5 Kamera konumunu ayarlayın ve kapiya yakın olacak şekilde yavaşça itin.



- 6 Tabanı çıkarın ve konektörü tabanın altındaki yuvaya takın.



- 7 Vidaları montaj deliklerinden geçirin.



- 8 Montaj tabanı konumunu ayarlayın ve vidaları sıkın.



- 9 Kabloları oyuğa yerleştirin ve tokayı takın.



- 10 Paneli montaj tabanına kaydırın.



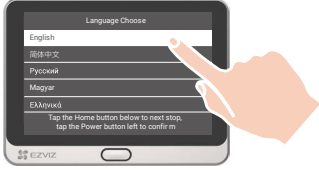
- 11 Montaj tamamlanır. Etiket çıkarın.



Gücü Açma



1 Panele güç vermek için güç düğmesini 3 ila 5 saniye basılı tutun.

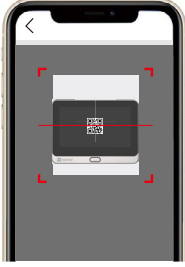


2 Dilinizi seçmek için dokunmatik ekrana dokununuz.



3 Wi-Fi'nizi seçmek ve parolayı girmek için sihirbazı takip edin.

EZVIZ Uygulamasına Ekleme



- EZVIZ uygulamasında oturum açın.
- Giriş ekranında, QR kodunu tarama sayfasına gitmek için sağ üst köşedeki "+" düğmesine dokununuz.
- QR kodunu tarayın.

i QR kodunu alamadıysanız veya Wi-Fi'yi yeniden yapılandırmak istiyorsanız, QR kodunu görmek için lütfen dokunmatik ekrandaki **Settings (Ayarlar) -> Firmware (Aygıt Yazılımı)**'na dokununuz.

Panelli Şarj Etme

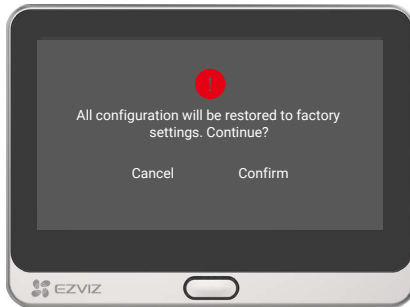


Güç adaptörü ile paneli elektrik prizine bağlayın (5 V 2 A, ayrıca satılır).

- i** • Alttaki arayüzden şarj etmeyin.
- Ayrıca paneli taşınabilir şarj cihazıyla şarj edebilir ve kancaya asabilirsiniz.

Fabrika Ayarlarına Geri Yükle

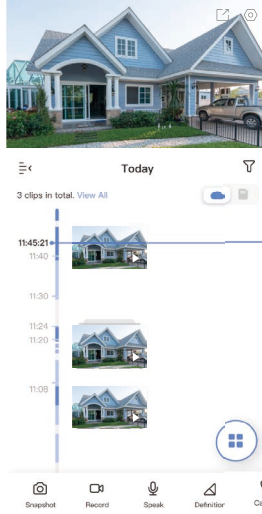
Settings -> Firmware -> Default (Ayarlar -> Aygıt Yazılımı -> Varsayılan)'a dokununuz ve cihazı fabrika ayarlarına döndürmek için onaylayınız.



Canlı Görüntüleme

i Sürüm güncellemesi nedeniyle uygulama arayüzü farklı olabilir. Telefonunuza yüklediğiniz uygulamanın arayüzü geçerli olacaktır.

EZVIZ uygulamasını başlatın, **Canlı Görüntüleme** düğmesine dokunarak canlı bir akış görüntüleyip dinleyebilir, anlık görüntü alabilir, video kaydedebilir ve gerektiğinde video çözünürlüğünü seçebilirsiniz.



i Daha fazla simge görmek için ekran boyunca sola ve sağa kaydırın.

Simge

Açıklama



Paylaş. Cihazınızı paylaşın.



Ayarlar. Cihaz ayarlarını görüntüleyin veya değiştirin.



Snapshot (Anlık Görüntü). Anlık görüntü alın.



Record (Kaydet). Manuel olarak kaydı başlatın/durdurun.



Speak (Konuş). Konuşma ve dinlemeyi kullanmayı başlayın.



Definition (Çözünürlük). Ultra HD, Hi-Def veya Standart arasından bir video çözünürlüğü seçin.



Call Log (Arama Günlüğü). Arama günlüklerini görüntüleyin.



Multi-screen Live (Çoklu Canlı Ekran). Canlı görüntü penceresi düzenini seçmek için dokununuz.



Daha fazla ayrıntı için lütfen asıl arayüze bakın.

Ayarlar

Ayarlar sayfasında cihazın parametrelerini ayarlayabilirsiniz.

Parametreler	Açıklama
Name (İsim)	Cihazınızın adını özelleştirin.
Working Mode (Çalışma Modu)	<ul style="list-style-type: none">• User Mode (Kullanıcı Modu): Algılama hassasiyeti ve gezinme süresi gibi parametreleri özelleştirin• Performance Mode (Performans Modu): Bu modda, cihaz performansı iyileştirilir ancak güç tüketimi artar.• Power Saving Mode (Güç Tasarrufu Modu): Pil ömrünü uzatmak için hassasiyeti ve diğer parametreleri ayarlayın.• Super Power-saving (Süper Güç Tasarrufu): Uyku Modu açık. Etkin canlı görüntüleme kamerası uyandırabilir.• Configure Working Mode (Çalışma Modunu Yapılandır): Çalışma modunu farklı dönemlerde özelleştirin.
Intelligent Detection (Akıllı Algılama)	<p>Algılama hassasiyetinin değerini değiştirerek algılama bildirimini özelleştirebilirsiniz. Hassasiyet ne kadar yüksek olursa cihaza daha uzak olan insanlar o kadar kolay algılanabilir.</p> <ul style="list-style-type: none">• Basic Detection (Temel Algılama) (Gerekli)<ul style="list-style-type: none">• PIR Infrared Detection (PIR Kızıl Ötesi Algılama): Daha yüksek hassasiyet, daha uzak algılanabilir mesafe.• Human Shape Detection (İnsan Şekli Algılama): Daha yüksek hassasiyet, daha uzak algılanabilir mesafe.• Advanced Detection (Gelişmiş Algılama)<ul style="list-style-type: none">• Loitering detection (Boş gezme algılama): etkinleştirildiğinde, insanlar sizin belirlediğiniz süreden daha uzun süre kapı eşiğinde dolaşmaya devam ederse, alarmlar tetiklenir. Bu işlev, boş gezen kişileri önlemek için kullanılır. <p>1 Cihazlar, cihaz tarafı uyarıları ve Uygulama tarafı mesaj bildirimleri dahil olmak üzere seçilen moda göre uyarı verir.</p>
Notification (Bildirim)	Bildirimi cihaz tarafından ve uygulama tarafından ayarlayabilirsiniz.
Audio (Ses)	Devre dışı bırakıldığında, canlı görüntüde ve kayıtlı videolarda ses olmayacaktır.
Image (Görüntü)	<ul style="list-style-type: none">• Auto (Otomatik) (Tavsiye edilen): Gündüz/Gece Moduna Otomatik Geçiş.• Gündüz ve Gece Değişim Hassasiyeti.• Enforcing Day Mode (Gündüz Modu Uygulama): IR modu kapalı kalır• Enforcing Night Mode (Gece Modunu Uygulama): IR modu açık kalır, karanlık ortamda net görüntüler sağlar.
Light (Işık)	Devre dışı bırakıldığında, kapı zili göstergesi kapalı olacaktır.
Battery (Pil)	Pil kapasitesini görebilirsiniz.
Cloud Storage (Bulut Depolama)	Bulut depolamaya abone olup yönetebilirsiniz.
Record List (Kayıt Listesi)	Cihaz depolama durumunu, bulut depolama ve bellek kartını görebilirsiniz.
Security Settings (Güvenlik Ayarları)	<ul style="list-style-type: none">• Video Encryption (Video Şifreleme): Etkinleştirildiğinde, videolarınız şifrelenecektir.• Change Encryption Password (Şifreleme Parolasını Değiştir): Parolanızı değiştirebilirsiniz.
Network (Ağ)	<ul style="list-style-type: none">• Cihazın bağlandığı Wi-Fi'yi görebilir ve farklı bir Wi-Fi'ye geçmek için dokunabilirsiniz.• Static DNS (Statik DNS): Etkinse DNS adresini kişiselleştirebilirsiniz.• Wi-Fi Sleep Mode (Wi-Fi Uyku Modu): Wi-Fi Uyku modunu seçebilirsiniz.<ul style="list-style-type: none">• Low Power Mode (Düşük Güç Modu)• Ultra-Low Power Mode (Ultra Düşük Güç Modu)
Device Information (Cihaz Bilgisi)	Cihaz bilgilerinizi burada görebilirsiniz.
Share the Device (Cihazı Paylaş)	Aile üyesini veya misafirini davet etmek ve cihaz izinlerini vermek için e-posta adresi veya telefon numarası girin.
Delete Device (Cihazı Sil)	Kamerası EZVIZ hesabınızdan silmek için dokununuz.

EZVİZ Bağlantısı

1. Amazon Alexa Kullanın

Bu talimatlar EZVİZ cihazlarınızı Amazon Alexa ile kontrol etmenizi sağlar. İşlem sırasında herhangi bir sorunla karşılaşırsanız, lütfen **Sorun Giderme** bölümüne **bakın**.

Başlamadan önce şunlardan emin olun:

1. EZVİZ cihazları EZVİZ uygulamasına bağlıdır.
2. EZVİZ uygulamasında, Device Settings (Cihaz Ayarları) sayfasındaki "Image Encryption (Görüntü Şifreleme)"yi kapatın.
3. Alexa özellikli bir cihaza sahipsiniz (yani Echo Spot, Echo-Show, All-newEcho-Show, Fire TV (tüm jenerasyonlar), Fire TV stick (sadece ikinci jenerasyon) veya Fire TV Edition akıllı TV'ler).
4. Amazon Alexa uygulaması akıllı cihazınıza zaten yüklü ve bir hesap oluşturduz.

Amazon Alexa ile EZVİZ cihazlarını kontrol etmek için:

1. Alexa uygulamasını açın ve menüden "Skills and Games" (Beceri ve Oyunlar)ı seçin.
2. Beceri ve Oyunlar ekranında, "EZVİZ" kelimesini aratınca "EZVİZ" becerilerine ulaşacaksınız.
3. EZVİZ cihazınızın becerisini seçin, ardından **ENABLE TO USE (KULLANIMI ETKİNLEŞTİR)** seçeneğine dokunun.
4. EZVİZ kullanici adınızı ve parolanızı girip **Sign in (Oturum aç)**'a dokunun.
5. Alexa'nın EZVİZ hesabınıza erişmesine izin vermek için **Authorize (İzin Ver)** düğmesine dokunun. Böylece Alexa EZVİZ cihazlarınızı kontrol edebilir.
6. "EZVİZ has been successfully linked" (EZVİZ başarıyla bağlandı) mesajını göreceksiniz, ardından Alexa'nın tüm EZVİZ cihazlarınızı keşfetmesine izin vermek için **DISCOVER DEVICES (CİHAZLARI KEŞFET)**'e dokunun.
7. Alexa uygulama menüsüne geri dönün. "Devices" (Cihazlar)'ı seçin ve cihazların altında tüm EZVİZ cihazlarınızı görüntüleyin.

Sesli Komut

Alexa uygulamasındaki veya Alexa Sesli Kontrol işlevindeki "Smart Home" (Akıllı Ev) menüsünden yeni bir akıllı cihazı keşfedin. Cihaz bulunduğunda, sesinizle kontrol edebilirsiniz. Alexa'ya basit komutlar söyleyin.

i Örneğin, cihazınızın adı: "show xxxx camera" (xxxx kamerayı göster), EZVİZ uygulamasında değiştirilebilir. Cihazın adını her değiştirdiğinizde, adı güncellemek için cihazı tekrar keşfetmeniz gerekir.

Sorun Giderme

Alexa cihazımı bulamazsa ne yapmalıyım?

İnternet bağlantısı sorunları olup olmadığını kontrol edin.

Akıllı cihazı yeniden başlatmayı ve Alexa'da cihazı yeniden bulmayı deneyin.

Cihazın durumu neden Alexa'da "Offline" (Çevrim Dışı) gösteriyor?

Kablosuz bağlantınız kesilmiş olabilir. Akıllı cihazı yeniden başlatın ve Alexa'da yeniden bulun.

Yönlendiricinizde internet erişimi olmayabilir. Yönlendiricinizin internete bağlı olup olmadığını kontrol edin ve tekrar deneyin.

i Amazon Alexa'nın kullanımını destekleyen ülkeler hakkında daha ayrıntılı bilgi için resmi web sitesine bakın.

2. Google Asistan'ı Kullanın

Google Asistan sayesinde Google Asistan sesli komutlarını söyleyerek EZVİZ cihazınızı etkinleştirebilir ve canlı izleyebilirsiniz.

Aşağıdaki cihazlar ve uygulamalar gereklidir:

1. İşlevsel bir EZVİZ uygulaması.
2. EZVİZ uygulamasında, Device Settings (Cihaz Ayarları) sayfasındaki "Image Encryption" (Görüntü Şifreleme)'yi kapatın ve "Audio" (Ses)'i açın.
3. Bağlı ve işlevsel Chromecast'e sahip bir TV.
4. Telefonunuzda Google Asistan uygulaması.

Başlarken aşağıdaki adımları izleyin:

1. EZVİZ cihazını kurun ve uygulamada düzgün çalıştığından emin olun.
2. Google Home uygulamasını App Store'dan veya Google Play Store™ dan indirin ve Google hesabınızda oturum açın.

3. Myhome ekranında, sol üst köşedeki "+" işaretine dokunun ve Kurulum arayüzüne gitmek için menü listesinden "Set up device" (Cihazı Kur) 'u seçin.
4. "Works with Google" (Google ile çalıştır) 'a dokunun ve "EZVIZ" özelliklerini bulmak için "EZVIZ" kelimesini aratın.
5. EZVIZ kullanıcı adınızı ve parolanızı girip **Sign in (Oturum aç)** 'a dokunun.
6. Google'ün EZVIZ hesabınıza erişmesine izin vermek için **Authorize (İzin Ver)** düğmesine dokunun. Böylece Google EZVIZ cihazlarınızı kontrol edebilir.
7. "**Return to app**" (Uygulamaya dön) 'e dokunun.
8. İzin verme işlemini tamamlamak için yukarıdaki adımları izleyin. Senkronizasyon tamamlandığında, EZVIZ servisi hizmet listenizde listelenir. EZVIZ hesabınız altında uyumlu cihazların listesini görmek için EZVIZ hizmeti simgesine dokunun.
9. Şimdi bazı komutları deneyin. Sistemi kurarken oluşturduğunuz kamera adını kullanın.

Kullanıcılar cihazları bireysel veya grup olarak yönetebilir. Odaya cihazları eklemek, kullanıcıların komut kullanarak aynı anda bir grup cihazı kontrol etmelerini sağlar.

Daha fazla bilgi için şu bağlantıya bakın:

<https://support.google.com/googlehome/answer/7029485?co=GENIE.Platform%3DAndroid&hl=en>

 Cihaz hakkında daha fazla bilgi için lütfen www.ezviz.com sitesine bakın.

Video Ürünlerinin Kullanılması ile İlgili Girişimler

EZVIZ ürünlerini tercih ettiğiniz için teşekkür ederiz.

Teknoloji, hayatımızın her alanını etkiler. Bir yüksek teknoloji şirketi olarak teknolojinin iş verimliliğini ve yaşam kalitesini artırmadaki rolünün giderek daha fazla bilincine varıyoruz. Ancak uygun olmayan şekilde kullanıldığında yol açabileceği zararın da farkındayız. Örneğin video ürünleri, gerçek, eksiksiz ve net görüntüler kaydedebiliyor. Bu, geriye dönük olarak yüksek bir değer sağlar ve doğruları gerçek zamanlı olarak korur. Ancak video verileri uygunsuz şekilde dağıtılsa, kullanılsa ve/veya işlenirse bu durum, bir üçüncü tarafın meşru hak ve çıkarlarının ihlal edilmesi ile de sonuçlanabilir. "İyilik İçin Teknoloji" felsefesini benimseyen EZVIZ, hep birlikte daha iyi bir toplum yaratmak amacıyla, video teknolojisi ve video ürünlerinin her bir son kullanıcıdan yürürlükteki tüm yasa ve yönetmeliklerin yanı sıra etik geleneklere uymasını talep eder.

Lütfen aşağıdaki girişimleri dikkatlice okuyun:

1. Herkes, makul bir gizlilik beklentisine sahiptir ve video ürünlerinin kurulması, bu makul beklentiyle uyumsuzluk içinde olmamalıdır. Dolayısıyla, halka açık alanlara video ürünleri kurarken makul ve etkili bir şekilde bir uyarı bildirimi verilmeli ve izleme menzili belirtilmelidir. Halka açık olmayan alanlarda video ürünleri kurarken ilgili üçüncü tarafın hak ve çıkarları dikkate alınacak ve yalnızca bunlarla sınırlı olmamak üzere, paydaşların izni alındıktan sonra video ürünleri kurulacak ve son derece görünmez olan video ürünleri kurulmayacaktır.

2. Video ürünlerinin amacı, belirli bir zaman ve mekan dahilindeki gerçek etkinlikleri belirli koşullarda kaydetmektir. Dolayısıyla her kullanıcı, üçüncü bir tarafın tasvirlerini, gizliliğini veya diğer meşru haklarını ihlal etmemek için önce söz konusu kapsamdaki kendi haklarını makul şekilde tanımlayacaktır.

3. Video ürünlerinin kullanımı sırasında gerçek sahnelerden türetilen video görüntüsü verileri oluşturulmaya devam edecektir. Buna büyük miktarda biyolojik veri (yüz görüntüleri gibi) dahil olup, veriler sonrasında daha fazla uygulanabilecek veya yeniden işlenebilecektir. Video ürünleri, yalnızca çektikleri görüntülere dayanarak verilerin nasıl kullanılacağı konusunda "iyi" ile "kötü"ü kendi başlarına ayırt edemez. Veri kullanımının sonucu, veri denetleyicilerinin yöntemine ve kullanım amacına bağlıdır. Dolayısıyla veri denetleyicileri, yalnızca yürürlükteki yasa, yönetmelik ve diğer kural gerekliliklerine uymakla kalmayacak, aynı zamanda uluslararası normlara, toplum ahlakına, iyi değerlere, yaygın uygulamalara ve diğer zorunlu olmayan gerekliliklerin yanı sıra kişisel gizlilik, tasvir ve diğer hak ve çıkarlara saygı gösterecektir.

4. Video ürünleri tarafından sürekli olarak oluşturulan video verileri işlenirken çeşitli paydaşların hakları, değerleri ve diğer talepleri her zaman dikkate alınacaktır. Bu anlamda ürün ve veri güvenliği son derece önemlidir. Dolayısıyla her bir son kullanıcı ve veri denetleyici, veri güvenliğini sağlamak ve veri sızıntısı, uygunsuz ifşa ve uygunsuz kullanımı önlemek için erişim kontrolünün kurulması, video ürünlerinin bağlı olduğu uygun bir ağ ortamının seçilmesi (internet veya intranet), ağ güvenliğinin oluşturulması ve sürekli olarak optimize edilmesini de içeren ancak bunlarla sınırlı olmayan tüm gerekli ve makul önlemleri alacaktır.

5. Video ürünleri, dünya çapında toplumsal güvenliğin artırılmasına büyük katkı sağlamıştır. Biz, bu ürünlerin toplumsal yaşamın diğer yönlerinde de aktif bir rol oynayacağına inanıyoruz. Video ürünlerinin insan haklarını ihlal edecek veya suça yol faaliyetlerine açacak şekilde herhangi bir şekilde suistimal edilmesi, teknolojik inovasyonun ve ürün geliştirilmenin ilk amacına aykırıdır. Dolayısıyla her kullanıcı, her ürünün uygun, makul ve iyi niyetli bir şekilde kullanılmasını sağlamak için ilgili ürün uygulamasının bir değerlendirilme ve takip etme mekanizmasını oluşturacaktır.